



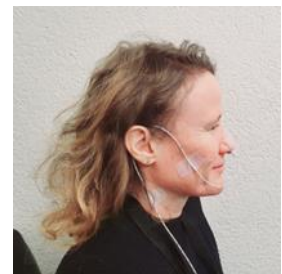
## Merkblatt zur Abklärung von Reflux

Zur Untersuchung von vermehrtem Rückfluss von saurem Mageninhalt in die Speiseröhre, den Rachen und den Mund, können unterschiedliche Untersuchungen notwendig sein:

- ❑ **1. Die Spiegelung der Speiseröhre, des Magens und des Zwölffingerdarms (Ösophago-Gastro-Duodenoskopie).** Bei dieser Untersuchung wird, während dem Sie schlafen, ein flexibler Spiegelungsschlauch (Endoskop) vorsichtig durch den Mund in die Speiseröhre, in den Magen und in den Zwölffingerdarm eingeführt. Die Untersuchung dauert ca. 15 Min. und findet unter Kurznarkose statt. Damit die Sichtbedingungen optimal sind, muss der obere Verdauungstrakt völlig leer sein, d.h. ohne Essen oder Trinken in den letzten 6 Stunden, bis auf wenige Schlucke Wasser bis 2 Stunden vor der Untersuchung (siehe separates Merkblatt «Vorbereitung Magenspiegelung»).
- ❑ **2. Die hochauflösende Ösophagusmanometrie (Druckmessung).** Bei dieser Untersuchung wird nach vorgängiger Lokalanästhesie eines Nasenlochs ein ca. 4 mm breiter Katheter durch die Nase bis in den Magen eingeführt, der über mehrere Drucksensoren verfügt. Damit wird sowohl die Bewegung der Speiseröhre als auch die Funktion der Schliessmuskeln beurteilt. Die Lokalanästhesie löst ein Brennen in der Nase und im Rachen aus, welches ein paar Sekunden andauern kann. Die Einlage der Sonde kann bei einigen Patienten unterschiedlich angenehm empfunden werden. Die Untersuchung dauert ca. 15 Minuten.

**Vorbereitung:** Bitte kommen Sie nüchtern zum Termin, d.h. ohne Essen oder Trinken in den letzten 6 Stunden, bis auf wenige Schlucke Wasser bis 2 Stunden vor der Untersuchung.

- ❑ **3. Die pH-Metrie-Impedanz-Messung.** Diese erfolgt mit einem 3mm schmalen Katheter, der vorsichtig durch die Nase eingelegt wird (vgl. Bild). Die Messung dauert insgesamt 24 Stunden. Das Einlegen der Sonde findet meist an einem Vormittag statt, ist ambulant und dauert ca. 10- 15 Min. Ein Fremdkörpergefühl im Hals (leichter Druck oder beginnende Halsschmerzen wie bei einer Grippe) ist in den ersten Stunden der Messung normal. Die Sonde ist von aussen sichtbar (s. Foto). Wichtig ist, dass während der Messung ein möglichst normaler Tagesablauf eingehalten wird (Essen, Liegen, Bewegung etc.). Nach 24 Stunden kommen Sie nochmals zu uns in die Praxis und wir entfernen die Sonde.



- ❑ **4. Die kabellose Säuremessung (Bravo-System).** Bei dieser Messung wird während der Magenspiegelung (s. oberster Punkt) eine kleine Kapsel an das untere Ende der Speiseröhre befestigt. Die Daten werden auf ein Gerät an Ihrem Gürtel kabellos übertragen. Bitte tragen Sie das Mobiltelefon nicht neben dem Aufzeichnungsgerät. In den meisten Fällen bemerken Sie die Kapsel in der Speiseröhre nicht, selten spüren Sie einen Druck hinter dem Brustbein. Nach 24 oder 48 Stunden bringen Sie das Gerät zurück in unsere Praxis. Bitte achten Sie auf eine pünktliche Rückgabe. Die Kapsel löst sich in der Regel nach ungefähr 1 Woche von der Speiseröhre und wird mit dem Stuhlgang ausgeschieden. Hartes, trockenes Essen (z.B. Brotkrusten, grosse Fleischstücke) sollten während der Untersuchungszeit vermieden werden. Diese Messung darf nicht angewendet werden, wenn Sie Medikamente zur Blutverdünnung, eine Gerinnungsstörung oder eine Nickel-Allergie haben.

**s. Rückseite**



**Vorbereitung:** Bei beiden Messungen (Punkt 3 & 4) ist es wichtig, dass Säureblocker/PPI (Nexium, Pantoprazol, Esomep, Esomeprazol etc.) 10 Tage vor der Untersuchung nicht mehr eingenommen werden. Ausnahmsweise kann die Messung auch unter einer Säureblocker-Therapie stattfinden, in diesem Fall werden Sie allerdings explizit informiert. Alternativ können Sie bei starkem Sodbrennen Alucol-, Riopan- oder Gaviscon-Gel einnehmen. Bitte kommen Sie nüchtern zum Termin, d.h. ohne Essen oder Trinken in den letzten 6 Stunden, bis auf wenige Schlucke Wasser bis 2 Stunden vor der Untersuchung.

### Weitere Informationen

Für weitere Fragen bezüglich der Untersuchung wenden Sie sich am besten direkt an unsere Praxis. Falls Sie an starkem Würgereiz leiden, informieren Sie uns bitte vorgängig, damit eine angepasste Untersuchung geplant werden kann. Die Auswertungen der Untersuchungen werden in einem späteren Zeitpunkt in der Sprechstunde mit Ihnen besprochen oder Sie besprechen den Untersuchungsbericht mit Ihrem Hausarzt.

Besten Dank für die gewissenhafte Vorbereitung.

### **Wir freuen uns auf Sie. Ihr GGP-Team**

Ihr/e Termin/e findet/finden in der Praxis am Bubenbergplatz 11 (direkt neben dem Bastelzentrum im 2. oder 3. Stock) statt.

- Gastroskopie:** am \_\_\_\_\_ um \_\_\_\_\_ Uhr im 2. Stock.
- Ösophagusmanometrie:** am \_\_\_\_\_ um \_\_\_\_\_ Uhr im 3. Stock.
- pH-Metrie-Impedanz-Messung mit Ösophagusmanometrie:**  
am \_\_\_\_\_ um \_\_\_\_\_ Uhr im 3. Stock.
- pH-Metrie-Impedanz-Messung:** am \_\_\_\_\_ um \_\_\_\_\_ Uhr im 3. Stock.
- Gastroskopie mit Bravo-Messung:** am \_\_\_\_\_ um \_\_\_\_\_ Uhr im 2. Stock.
- Sprechstunde:** am \_\_\_\_\_ um \_\_\_\_\_ Uhr im 3. Stock.

Bitte bringen Sie Ihre Krankenkassenkarte und allfällige Medikamentenlisten, Allergiepässe, Blutverdünnungskarten etc. mit