



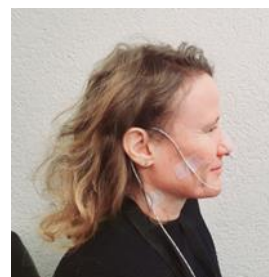
Scheda informativa sugli accertamenti in caso di reflusso

Possono essere necessari diversi esami per indagare l'anomala risalita nell'esofago, nella faringe e nella bocca del materiale acido proveniente dallo stomaco:

- ❑ **1. Esame dell'esofago, dello stomaco e del duodeno (esofagogastroduodenoscopia).** Durante questo esame, mentre Lei sta dormendo, viene introdotta con cura attraverso la bocca una sonda flessibile (endoscopio) che raggiunge l'esofago, lo stomaco e il duodeno. L'esame dura circa 15 min. e si svolge in anestesia breve. Per permettere una visione ottimale, il tratto digerente superiore deve essere completamente vuoto, ovvero si deve evitare di mangiare e bere nelle 6 ore che precedono l'esame, ad eccezione di pochi sorsi d'acqua fino a 2 ore prima dell'esame (vedi scheda informativa separata «Preparazione alla gastroscopia»).
- ❑ **2. Manometria esofagea ad alta risoluzione (misurazione della pressione).** Durante questo esame, previa anestesia locale in una narice, viene inserito nello stomaco attraverso il naso un catetere del diametro di circa 4 mm, dotato di diversi sensori di pressione. Questo serve a valutare sia il movimento dell'esofago sia la funzione dei muscoli sfinterici. L'anestetico locale provoca una sensazione di bruciore nel naso e nella gola che può durare alcuni secondi. L'inserimento della sonda può essere percepito in modo diverso a seconda del paziente. L'esame dura circa 15 minuti.

Preparazione: si prega di arrivare all'appuntamento a digiuno, ovvero senza aver mangiato o bevuto nelle 6 ore che precedono l'esame, ad eccezione di pochi sorsi d'acqua fino a 2 ore prima dell'esame.

- ❑ **3. Misurazione pH-impedenzometria.** Questo esame prevede l'introduzione cauta di un catetere del diametro di 3 mm attraverso il naso (vedi foto). La misurazione dura complessivamente 24 ore. L'inserimento della sonda avviene di solito al mattino, è ambulatoriale e dura circa 10-15 min. Nelle prime ore della misurazione è normale avvertire una sensazione di corpo estraneo in gola (leggera pressione o inizio di mal di gola come nell'influenza). La sonda è visibile dall'esterno. È importante mantenere una routine quotidiana il più normale possibile durante la misurazione (mangiare, sdraiarsi, fare movimento ecc.). Dopo 24 ore ritornerà nel nostro ambulatorio e rimuoveremo la sonda.



- ❑ **4. Misurazione wireless degli acidi (sistema Bravo).** Durante questa misurazione, una piccola capsula viene attaccata all'estremità inferiore dell'esofago quando si esegue la gastroscopia (vedi punto in alto). I dati vengono trasmessi in modalità wireless a un dispositivo posizionato sulla cintura. Si prega di non tenere il cellulare vicino al dispositivo di registrazione. Nella maggior parte dei casi non si percepisce la capsula nell'esofago, raramente si avverte una pressione dietro lo sterno. Dopo 24 o 48 ore dovrà riportare l'apparecchio nel nostro ambulatorio. Si assicuri di restituirlo per tempo. La capsula si stacca dall'esofago dopo circa 1 settimana e viene espulsa con le feci. Durante il periodo dell'esame, si devono evitare i cibi duri e secchi (ad es. croste di pane, grossi pezzi di carne). Questa misurazione non deve essere utilizzata se sta assumendo farmaci anticoagulanti, se soffre di un disturbo della coagulazione o di allergia al nichel.

v. retro



Preparazione: per entrambe le misurazioni (punti 3 e 4) è importante sospendere l'assunzione di antiacidi/IPP (Nexium, Pantoprazolo, Esomep, Esomeprazolo ecc.) per 10 giorni prima dell'esame. In via eccezionale, la misurazione può essere effettuata anche durante una terapia con antiacidi, tuttavia, in questo caso, La informeremo esplicitamente. In alternativa, in caso di forte bruciore di stomaco, può assumere Alucol, Riopan o Gaviscon gel. Si prega di arrivare all'appuntamento a digiuno, ovvero senza aver mangiato o bevuto nelle 6 ore che precedono l'esame, ad eccezione di pochi sorsi d'acqua fino a 2 ore prima dell'esame.

Ulteriori informazioni

Per ulteriori domande riguardo all'esame, La preghiamo di rivolgersi direttamente al nostro ambulatorio. Se soffre di forti conati di vomito, La preghiamo di informarci in anticipo, in modo da poter programmare un adeguamento dell'esame. I risultati degli esami saranno analizzati con Lei in un secondo momento durante la visita, oppure potrà valutare il referto dell'esame con il suo medico di famiglia.

La ringraziamo per la preparazione coscienziosa.

Siamo lieti di riceverla. Il team GGP

L'appuntamento/gli appuntamenti ha/hanno luogo in Bubenberplatz 11 (direttamente accanto al Bastelzentrum, Centro di bricolage, 2° o 3° piano).

- Gastroscofia:** il _____ alle ore _____ 2° piano.
- Manometria esofagea:** il _____ alle ore _____ 3° piano.
- Misurazione pH-impedenzometria con manometria esofagea:**
il _____ alle ore _____ 3° piano.
- Misurazione pH-impedenzometria:** il _____ alle ore _____ 3° piano.
- Gastroscofia con misurazione Bravo:** il _____ alle ore _____ 2° piano.
- Visita:** il _____ alle ore _____ 3° piano.

La preghiamo di portare con sé la tessera d'assicurazione ed eventuali elenchi di farmaci, passaporti delle allergie, tessere di anticoagulazione ecc.